

# SBI-2報告 (主流化を中心に)

コンサベーション・インターナショナル・ジャパン  
名取洋司



# 主流化

- COP13 農業、林業、漁業、観光への生物多様性の主流化
- エネルギーと鉱物採掘、製造・加工業、保健（Health）が次
- SBI-2期間中、多くのサイドイベント
- 決議Recommendation作成

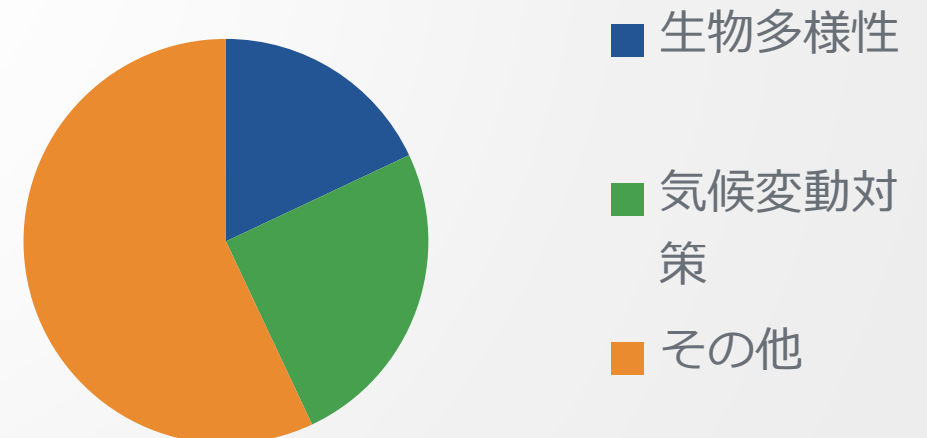
# 愛知目標達成に必要なコスト 4400億ドル全て“生物多様性予算”か？

## コスト内訳

- 生物多様性が主目的、直接：**18%**
- 気候変動対策とその他生態系サービスも支援：**25%**
- より広範な持続可能性（公害対策、侵略的外来種対策、持続可能性の産業への浸透）：**57%**

→ “生物多様性予算”は一部  
→ 他分野との連携が不可欠  
→ 「生物多様性の主流化」と「政策一貫性」が重要

愛知目標達成に必要なコスト内訳



# L21→決議（案）

- ビジネスでの生物多様性に関する行動を推進する取り組みを Acknowledge
  - IUCN
  - Natural Capital Coalition
- 13. ビジネスへの生物多様性の主流化に関する設計、奨励、実施の主要な要素を特定すること
  - ビジネスへの内部化
  - 測定方法・メトリックの開発
  - 報告のためのガイダンス

製造・加工業セクターへの生物多様性主流化に関するサイドイベント

業界のトップ数社が世界のサプライチェーンのほとんどをコントロールしている。製造・加工業の影響は世界中に及ぶ。

# Natural Capital Protocol and biodiversity

**Marta Santamaria**  
**Policy Director**

Side event on Mainstreaming biodiversity into manufacturing sector  
Subsidiary Body on Implementation of the  
Convention of Biological Diversity  
Montreal, 12 July 2018



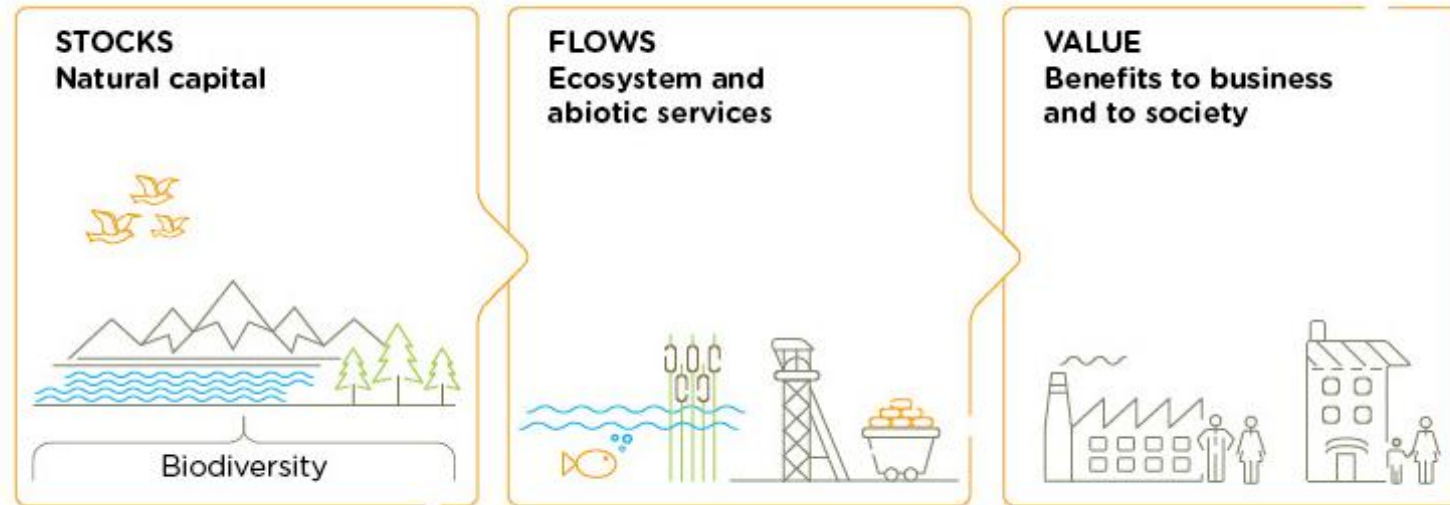
**NATURAL  
CAPITAL  
COALITION**

 @NatCapCoalition #NatCapProtocol



# 自然資本とは

人々に一連の便益をもたらす再生可能および非再生可能な天然資源（例、植物、動物、大気、水、土、鉱物）のストック



ストック: 自然資本

フロー: 生態系サービス

企業 & 社会に対する価値

## 自然資本プロトコル (2016年7月)

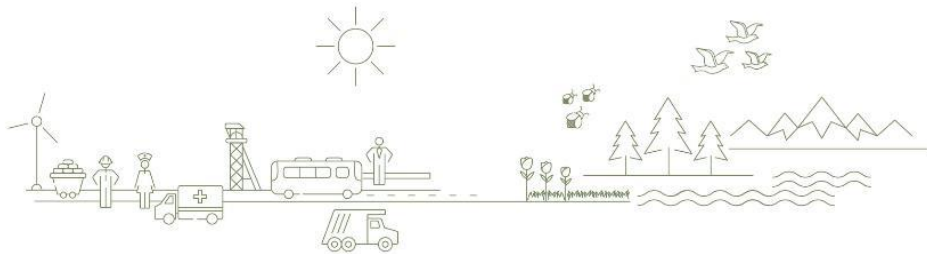
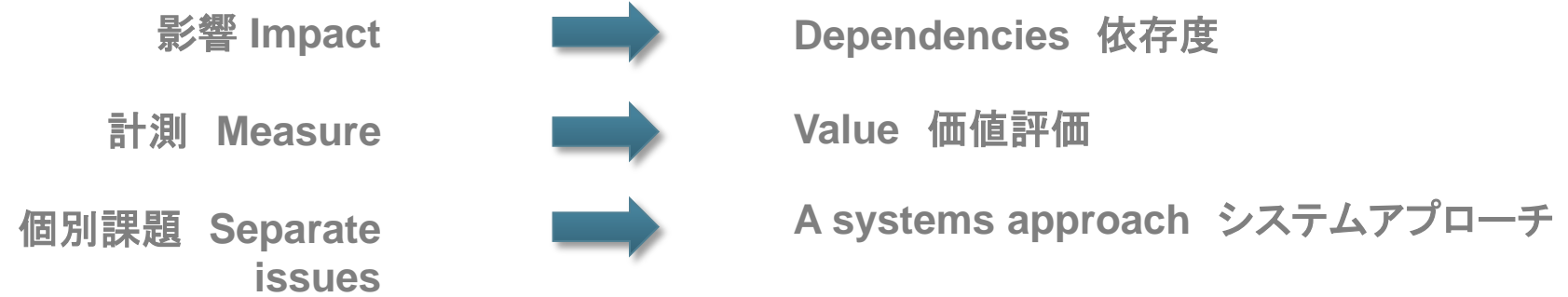
企業が自然資本への直接的および間接的な影響や依存度を特定、計測、価値評価するための標準化された枠組み



(日本語版2017年2月/CIジャパン)



## “資本”の視点がもたらすこと





セクターガイド

補足書



*The Coalition Organizations are broadening the Protocol with supporting work.*



## Financing Landscape Management Approaches: Replication and Upscaling for Biodiversity and Sustainable Development

UNDP - CI - UNU-IAS Joint Side Event at SBI-2

Tuesday, 10 July 2018

Time: 18:15; Location: Room D

*Local communities are essential agents in biodiversity conservation. They are the principal users and managers of rural landscapes—the day-to-day custodians of the diverse landscapes in which most biodiversity is found. Since 2011, the COMDEKS Programme has piloted a community-based landscape approach to conserving ecosystems and promoting sustainable livelihoods in 20 countries. Among other innovations, it has pioneered the use of Resilience Indicators as part of a participatory approach to building resilience in Socio-ecological Production Landscapes and Seascapes (SEPLS) through community-led projects.*

### Join us

For a discussion of best practices and lessons learned for upscaling and replication of community-based landscape planning and management approaches, hosted by the United Nations Development Programme (UNDP), in partnership with Conservation International (CI), and the United Nations University Institute for the Advanced Study of Sustainability (UNU-IAS).



Including the launch  
of a new COMDEKS  
Publication

#### Community Development and Knowledge Management for the Satoyama Initiative (COMDEKS) Programme

COMDEKS provides small-scale finance—delivered through the GEF Small Grants Programme—to local community organizations to catalyze a process of participatory landscape planning and to carry out community projects that strengthen community livelihoods, conserve biodiversity, address climate change, and support local cultures.

#### Program

<b>Welcome Remarks</b> Keiichi Nakazawa, MOEJ
Moderator: Yoko Watanabe, GEF SGP
<b>The Satoyama Initiative and IPSI</b> William Dunbar, UNU-IAS
<b>Participatory assessments, replication and upscaling through COMDEKS &amp; SGP</b> Diana Salvemini, UNDP
<b>The GEF-Satoyama Project</b> Yoji Natori, CI
<b>Q&amp;A</b>
<b>Comments</b> SCBD





# サイドイベント内容

- 国連大学サステイナビリティ高等研究所、UNDP、CIが発表
- SATOYAMAイニシアティブ国際パートナーシップ (IPSI) 下の協力活動として実施されている資金メカニズム、COMDEKS (UNDP) とGEF-Satoyamaプロジェクト (CIジャパン) を紹介



# The GEF-Satoyama Project and Sustainable Financing

Yoji Natori, Conservation International Japan

UNDP - CI - UNU-IAS Joint Side Event at SBI-2 Tuesday, 10 July 2018 Time: 18:15; Location: Room D

平成 29 年度環境省請負業務

平成 29 年度

保護地域の効果的な管理手法等に係る調査検討業務

報告書

環境省事業として行ったSATOYAMAイニシアティブに資する資金メカニズムに関する調査についても報告





# CONTACT

Conservation International Japan

名取洋司

[ynatori@conservation.org](mailto:ynatori@conservation.org)

